

ACQUISITIONS DE LA BIBLIOTHÈQUE-MUSÉE : 2019

Acquisitions exceptionnelles

Achat de maquettes de costumes de Charles Bétout



© Coll ; Comédie-Française

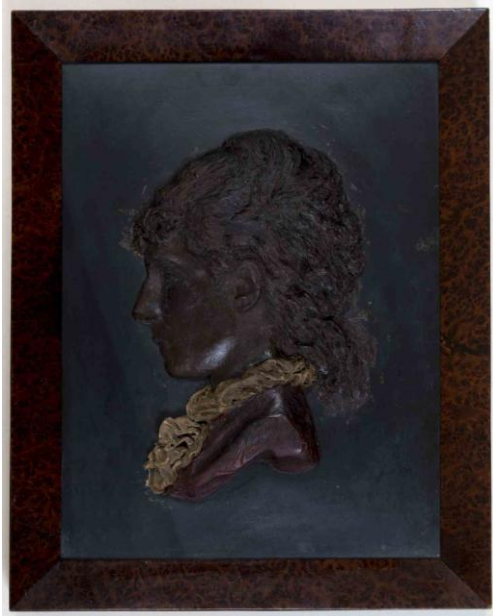
Aquarelles d'études de costumes de Charles Bétout pour *Monsieur de Pourceaugnac*, [1921] (achat)

Aquarelles d'études de costumes de Charles Bétout pour *Les Caprices de Marianne*, [1920-1929] (achat)

Aquarelles d'études de costumes de Charles Bétout pour *Le Misanthrope*, [1920-1929] (achat)

Charles Bétout est dessinateur de costumes à la Comédie-Française de 1919 à 1939, après avoir travaillé à l'Opéra et à l'Opéra-Comique. Il dirige les ateliers de l'habillement et des costumes et produit des maquettes pour les nouvelles productions, dans un style historique bien qu'influencé par la mode art déco. Les maquettes acquises cette année sont particulièrement intéressantes dans leur style : élégant et sérieux pour les comédies de Musset et du *Misanthrope*, et à la limite de la charge pour celle de *Monsieur de Pourceaugnac*, reflétant ainsi le caractère des pièces.

Don d'un portrait en cire de Sarah Bernhardt



Sarah Bernhardt dans le rôle de Berthe (*Le Sphinx*, Octave Feuillet), [1874] ©P. Noack, coll. Comédie-Française

Mlle Sarah Bernhardt, [1874], cire sur ardoise, provenant probablement de la collection de Mounet-Sully (don)

Sarah Bernhardt est ici représentée dans le rôle de Berthe, dans *Le Sphinx* d'Octave Feuillet, rôle qu'elle interpréta en 1874 à la Comédie-Française. L'actrice fut également portraiturée dans ce rôle par Philippe Parrot (collection Comédie-Française).

Enrichissements

Archives et manuscrits

Feuille d'enquête « public » par Edouard Bourdet (administrateur de la Comédie-Française de 1936 à 1940) (don de Joël Huthwohl)

1 lettre d'Heuly à propos de *Daniel Rochat* de Victorien Sardou (don de Jacques Lafford)

2 cartes signées par Julia Bartet (don de Jacques Lafford)

Lettre du costumier Charles Bétout à propos de son engagement à la Comédie-Française (achat)

6 brevets de décoration de Coquelin cadet et aîné (Société française de sauvetage, Ordre suédois, Académie dramatique de Milan, Carol de Roumanie, Ambassade d'Autriche-Hongrie, Ordre de la rose (achat)

3 lettres de Paul Claudel à M. Bourny, régisseur général (achat)

2 lettres de Mlle Mars à Alexandre Dumas (achat)

1 lettre de Sarah Bernhardt à Emile Fabre (achat)

1 lettre de Lépine à Sarah Bernhardt (achat)

1 l.a.s. de Victorien Sardou à Sarah Bernhardt (achat)

2 l.a.s. de Raimu (achat)

7 l.a.s. de Mounet-Sully (achat)

1 recueil de coupures de presse (achat)

1 l.a.s. de Paul Mounet (achat)

1 carte postale dédicacée de Mounet-Sully (achat)

120 l.a.s. de Mary Marquet à Marie et Gustave Grillet (achat)

Imprimés

21 recueils de pièces publiées chez plusieurs éditeurs entre 1841 et 1885, reliées par Philoclès Régner et dédicacées par les auteurs (don de Virginie Laffon et consorts)

Recueil sur Rachel réunissant trois publications : *La Vérité Rachel : examen du talent de la première tragédienne du Théâtre-Français* par Charles Maurice (1850), *Notice sur Rachel* par M. Védel (1859), *Lettre à monsieur Jules Janin* par Samson de la Comédie-Française (don de Virginie Laffon et consorts)

53 programmes illustrés de 22 salles parisiennes (1922-1937) (don de Mme Darras)

Programme de la tournée *Saison des Comédies-Françaises* au Théâtre Alhambra à Alexandrie (Egypte) en 1944 et 10 photographies des comédiens en tournée (don de M. Bouled)

Musée

Sculpture

Effigie de profil de Sarah Bernhardt, supposée être dans le rôle de Berthe dans *Le Sphinx* d'Octave Feuillet, cire sur ardoise [1874]. Attribué ou ayant appartenu à Mounet-Sully (don de M. Xavier Fauche)

Dessins

Étude pour la réalisation du lustre de la salle Mounet-Sully par Patrick Neu (société Saint-Louis), crayon et rehauts de gouache blanche sur papier gris, signé, [2015] (don de la société Saint-Louis)



Lustre de la Salle Mounet-Sully, dessin de Patrick Neu, [2015] ©P. Noack, coll. Comédie-Française

[Mlle Clairon], aquarelle sur carton et sous cadre, signée J. Legendre, [s.d.] (achat)



[*Mlle Clairon*], dessin de J. Legendre ©A. Dequier, coll. Comédie-Française

Dessin préparatoire à l'une des vignettes de l'édition illustrée du théâtre de Regnard par Achille Devéria, encre brune et rehauts blancs sur carton (achat)

Gravures

Estampe à transformation composée de deux feuillets : l'un présentant Talma vêtu à l'antique, l'autre se rabattant sur le premier représentant Napoléon 1er, avec une encoche au niveau du visage faisant paraître celui de Talma, éd. Rodolphe Ackermann (Londres), 1821 (achat)

Maquettes en volume

Hors Comédie-Française :

Le Cas Jekyll, Théâtre national de Chaillot, 2010 (don Eric Ruf)

La Didone, Théâtre de Caen, 2011 (don Eric Ruf)

Le Triomphe de l'amour, Théâtre des Bouffes du nord, 2018 (don Eric Ruf)

ICONOGRAPHIE

88 gravures de mode du XIXe siècle (don de Noëlle Guibert)

27 maquettes de costumes de Charles Bétout pour *Monsieur de Pourceaugnac*, [1921] / 18 maquettes de costumes de Charles Bétout pour *Le Misanthrope*, [1920-1929] / 19 maquettes de costumes de Charles Bétout pour *Les Caprices de Marianne*, [1920-1929] (achat Enchères SADDE)

23 photographies noir et blanc de Jacques Toja à la ville et en costumes, de spectacles Comédie-Française, de la tournée en Finlande en 1953 et de comédiens au théâtre (don de Simone Toja)

Série de 7 cartes postales noir et blanc de la salle Richelieu (achat site Delcampe)

Série de 10 cartes postales noir et blanc « Les Artistes de la Comédie-Française dans leur loge » (achat site Delcampe)

Don de Patrice Cauchetier : maquettes de costumes et de décors, de documentation sur les spectacles de la Comédie-Française de 1980 à 2015

AUDIOVISUEL

1 CD audio : Son et lumière à Versailles : « A toutes les gloires de la France », [1954-1964] (don de Pierre Deparnay)

1 document numérique : Entretien entre Antoine Vitez et Jacqueline Leiner à propos de *La Tragédie du Roi Christophe* d'Aimé Césaire (copie numérisée) (don de Jean-Pierre Wurtz)